



TRENINGSOMRÅDER FOR SKOLEFLYGING

GENERELT

Treningsområdene er revidert som resultat av endret trafikksituasjon og ny utforming av kontrollsonen ved ENRY. Treningsområdene som her er skissert, er utformet i nært samarbeid med Avinor/Rygge tårn, Rygge Flyklubb og Borg Flyklubb. Treningsområdene er også gjort kjent for lokale mikroflyklubber, Rakkestad flyklubb, Nedre Romerike flyklubb, Oslo flyklubb og Follo flyklubb.

Rygge TWR og Farris approach har mottatt informasjon om treningsområdenes laterale utstrekning og skal være kjent med disse.

Skoleflyging i etablerte treningsområder foregår utenfor Rygge CTR under 2500`. Tjenester fra Rygge TWR opphører ved «utsjekk» ifbm. passering av ytre meldepunkt (TEKSNES, SÆBYVANN, LARKOLLEN, SALTNES). Det vil være naturlig å etablere kontakt med overliggende Farris approach for å motta trafikkinformasjon. Farris approach, øst av Oslofjorden, opererer på frekvens 124.350 MHz.

Merk at kartene som gjengis i de påfølgende sider ikke inneholder informasjon om lateral utstrekning for Rygge CTR. Kartene over treningsområdene er gjengitt for at det skal være enkelt å tegne disse over på f.eks. M517-kart med inntegnede aeronautiske data, inkludert Rygge CTR.

FLIGHT SAFETY

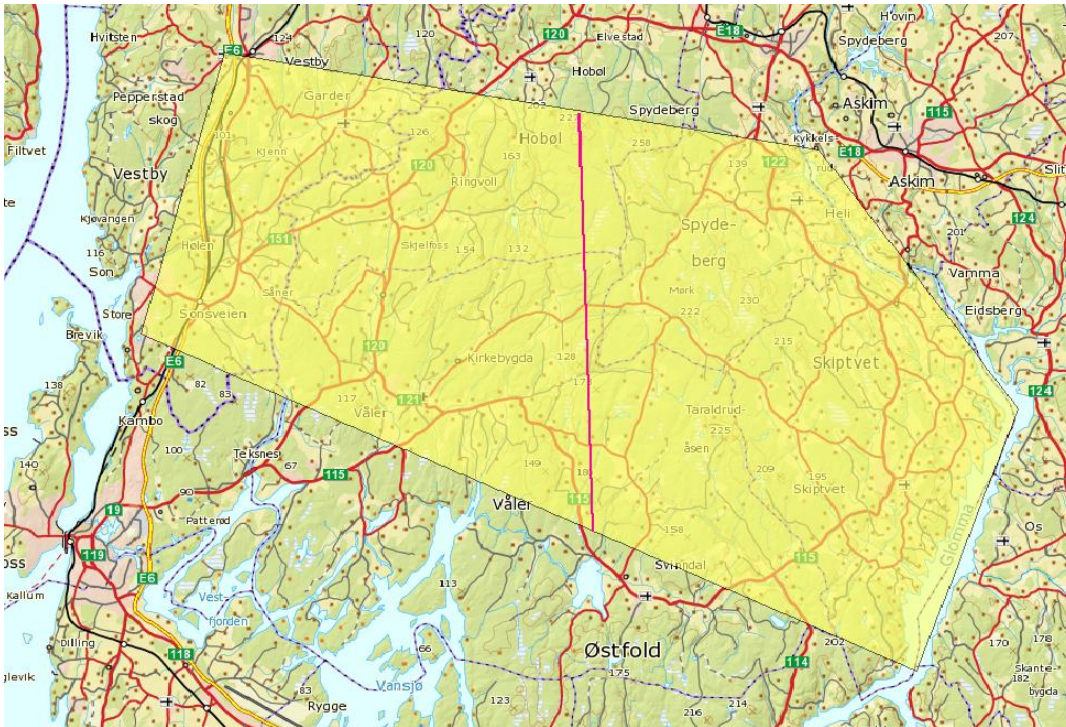
Som tidligere gjelder prinsippet om å «se og bli sett». Be eksplisitt om «traffic information» fra Farris approach. Hold god utkikk. Unngå å fly «rett inn i sola» og klatring med begrenset utsyn fremover.

Vær spesielt oppmerksom på annen trafikk ved flyging nær ytre meldepunkter for Rygge CTR samt etablerte meldepunkter for Rakkestad AD. Tidvis tett VFR-trafikk i transitt til/fra Kjeller/Rygge.

Flyging med mikrofly, gyrokopter, m.m. må påregnes i ukontrollert luftrom. Ikke alle har radio, og om de har – er det langt i fra sikkert at de opererer på samme frekvens som deg.

Ved flyging over vann, utover vanlig glidedistanse, kreves redningsvester til samtlige ombordværende.

TRAINING AREA NORTH



TRAINING AREA NORTH gjengitt i gult. Rosa linje skiller ØSTRE og VESTRE del fra hverandre.

Lateral utstrekning

Nord av Kambo – Vestby kirke – Kykkelsrud – Pkt. langs Glomma – Glennetangen – Nord av Kambo.

Koordinater

Nord av Kambo	N59° 30'	E10° 42'
Vestby kirke	N59° 36'	E10° 44'
Kykkelsrud	N59° 35'	E11° 06'
Pkt. langs Glomma	N59° 29' 30"	E11° 14' 30"
Glennetangen	N59° 24'	E11° 11'

Øvrig

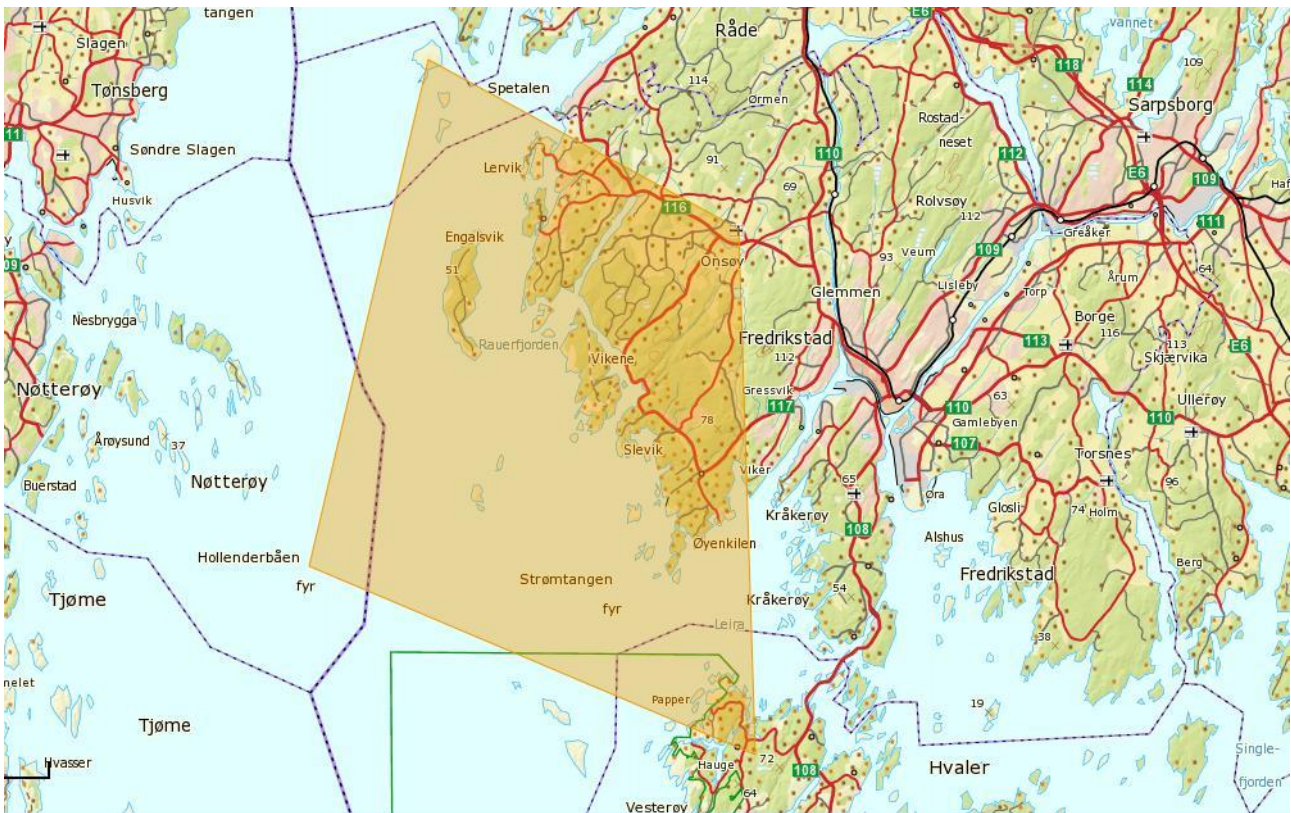
Normalt opereres under Farris TMA (2.500'), som etter kapasitet vil yte trafikkinformasjon. Frekvens 124.350 MHz.

Fra/til Rygge entres/forlates treningsområdet via publiserte VFR-ruter ved TEXNES eller SÆBYVANN. Klarering for å entre Rygge CTR må innhentes fra Rygge TWR.

AREA NORTH er av såvidt stor utstrekning at det tidvis vil være formålstjenelig å dele dette i ØSTRE og VESTRE del. VESTRE del befinner seg VEST av en tenkt linje mellom nordenden av SÆBYVANN (N59° 26' E10° 59') retning ELVESTADKRYSSET (tangerer treningsområdets nordre avgrensning ved posisjon N59° 35' E10° 57'). ØSTRE del ligger naturlig ØST av den samme delelinjen.

Utvis aktsomhet for å unngå utilsiktet flyging inn i Rygge CTR.

TRAINING AREA SOUTH



TRAINING AREA SOUTH gjengitt i gult.

Lateral utstrekning

Store Sletter – Onsøy kirke – Vesterøy – Hollenderbåen – Store Sletter.

Koordinater

Store Sletter	N59° 17'	E10° 40'
Onsøy kirke	N59° 15'	E10° 51'
Vesterøy	N59° 06'	E10° 52'
Hollenderbåen	N59° 09'	E10° 37'

Øvrig

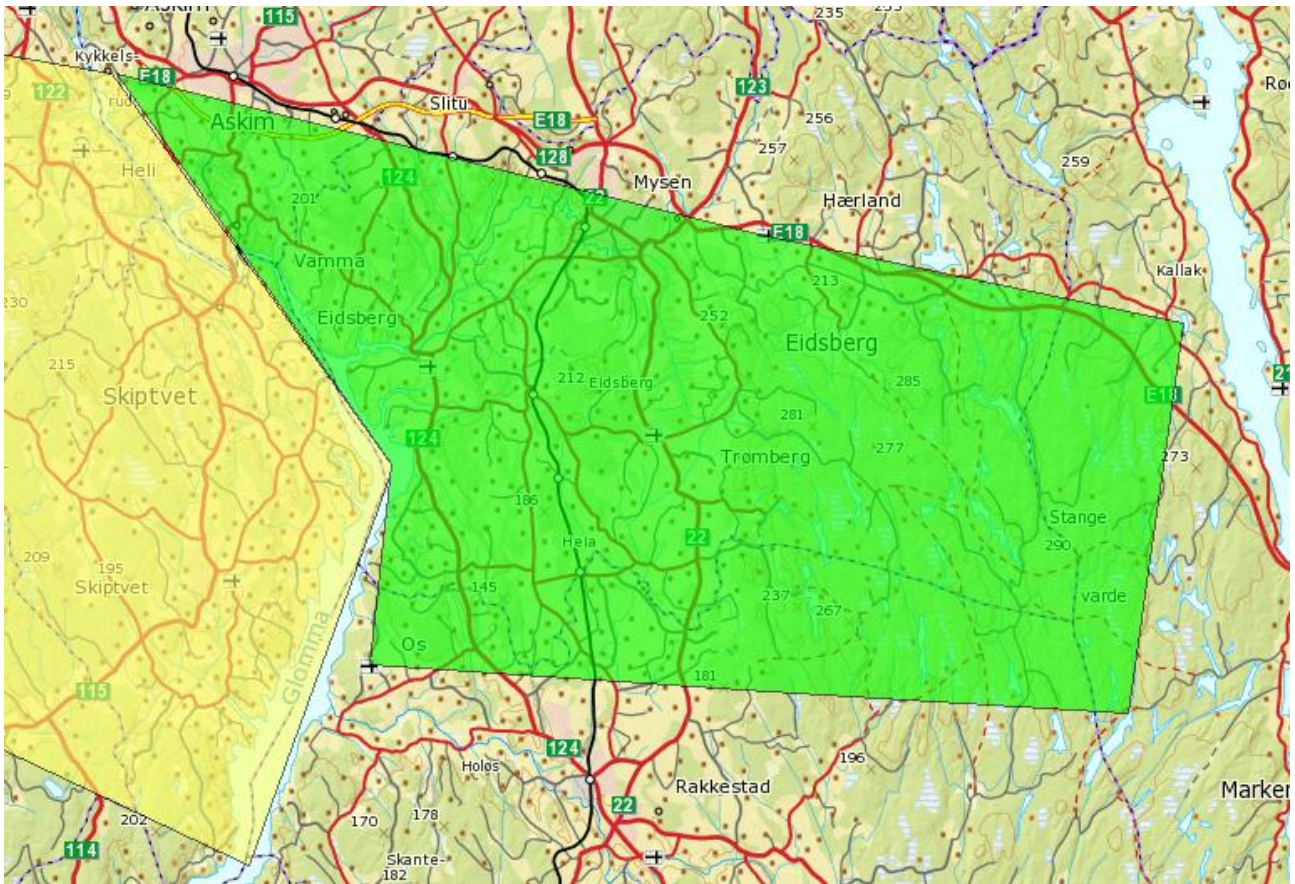
Normalt opereres under Farris TMA (2.500'), som etter kapasitet vil yte trafikkinformasjon. Frekvens 124.350 MHz.

Fra/til Rygge entres/forlates treningsområdet via publiserte VFR-ruter ved LARKOLLEN eller SALTNES. Klarering for å entre Rygge CTR må innhentes fra Rygge TWR.

I nord ligger området tett opp mot Rygge CTR. Utvis aktsomhet for å unngå utilsiktet flyging inn i Rygge CTR.

Området langs kysten er støysensitivt i sommerhalvåret. Benytt om mulig de delene av treningsområdet som ligger over åpent hav. Dette fordrer nødvendigvis at tilstrekkelig antall redningsvester finnes tilgjengelig ombord.

TRAINING AREA EAST



TRAINING AREA EAST gjengitt i grønt.

Lateral utstrekning

Kykkelsrud – Hærland kirke – Lundstjern – Frønessjøen – Os kirke – Pkt. langs Glomma – Kykkelsrud.

Koordinater

Kykkelsrud	N59° 35'	E011° 06'
Hærland kirke	N59° 33'	E011° 24'
Lundstjern	N59° 32'	E011° 36'
Frønessjøen	N59° 27'	E011° 35'
Os kirke	N59° 27'	E011° 14'
Pkt. langs Glomma	N59° 29' 30"	E011° 14' 30"

Øvrig

Normalt opereres under Farris TMA (2.500') eller Oslo TMA (2 500') som etter kapasitet vil yte trafikkinformasjon. Oppgi intensjonen med flygingen

Frekvens: Farris 124.350 MHz.. Oslo app. 118.47 MHz

Alternativt benyttes Rakkestad-frekvens 122.950 MHz.

Fra/til Rygge entres/forlates treningsområdet via publisert VFR-rute ved SÆBYVANN. Klarering for å entre Rygge CTR må innhentes fra Rygge TWR.

Fra/til Rakkestad entres/forlates treningsområdet via etablerte meldepunkter BREKKE eller FOSS. Benytt standard inn- og utflygingsrutine.

Vær særskilt oppmerksom på mikrofly og gyrokopter samt støysensitive områder (kirker).